

CURT ASKER
ISA BARBIER / MICHEL BARJOL
MARTIN CAMINITI / CHRISTINE CROZAT / RENÉ GUIFFREY
FRÉDÉRIC GUINOT / MICHEL HOUSSIN / LINA JABBOUR
SANDRA D.LECOQ / GUY LE MEAUX / FRANCK LESTARD

en espace...

SYLVIE MAURICE
DANIÈLE ORCIER / ANNE-MARIE PÉCHEUR
DIDIER PETIT / ÉTIENNE PRESSAGER / PASCAL SIMONET
XAVIER SPATAFORA / MARIE-PIERRE THIÉBAUT
CHRISTIAN VALVERDE / CLAUDE VIALLAT
MÂKHI XÉNAKIS



mac'a

maison des arts
contemporains
d'avignon

dossier de presse

en surface...

EXPOSITION D'ART CONTEMPORAIN

ESPACE CLOÎTRE SAINT-LOUIS – AVIGNON – 4 - 27 MARS 2011



Aujourd'hui, l'art contemporain reste pour beaucoup impénétrable, énigmatique, voire dérangent ! L'incroyable diversité de ses formes, de ses langages, déboussole, effraie, agace, mais ne laisse jamais indifférent. Face à des œuvres qui bousculent les notions de beau et de laid, tout en jouant des notions d'éternité et d'éphémère, il peut être facile de perdre pied...

... de rejeter en bloc l'art contemporain.

Depuis 1995, la MAC'A a pour objectifs :

- de favoriser la diffusion des œuvres contemporaines,
- d'apporter une aide aux artistes,
- d'initier le public à l'art contemporain.

A travers ses activités, la MAC'A tente de trouver des clés, des repères, afin de décrypter l'art d'aujourd'hui et de nous permettre ainsi de prendre plaisir à découvrir de nouveaux horizons artistiques !

Activités de la MAC'A :

- exposition annuelle au Cloître St. Louis à Avignon
- événements artistiques dans des lieux "insolites"
- rendez-vous de la MAC'A
- sensibilisation des enfants à l'art contemporain

Contact Association MAC'A

**1 rue Bourguet - 84000 Avignon
Françoise Faucher - 04 90 86 30 22
faucher.francoise@numericable.fr**

en espace...

en surface...

EXPOSITION DU 4 AU 27 MARS 2011

ESPACE CLOÎTRE SAINT LOUIS

AVIGNON

VERNISSAGE JEUDI 3 MARS À 18 H

La MAC'A (Maison d'Art Contemporain d'Avignon) en association avec les galeries Annie Lagier de L'Isle-sur-la-Sorgue et Martagon de Malaucène, a choisi 23 artistes plasticiens dont les pratiques, diverses au sein de l'art actuel, oscillent de la figuration à l'abstraction autour du dessin et, plus précisément en pointant une relation à la ligne : En espace/En surface.

Celle-ci, écrit Matisse à son propos, "doit savoir entrer et mourir" . Il doit y avoir, elle doit contenir, pour être ligne de vie, tout de l'instant au moment où elle s'applique. Comme si, rythmes d'espaces sur les surfaces, elle représentait toute l'essence du monde à être.

Pendant l'exposition :

Visites commentées de l'exposition :

- samedi 12 Mars à 16h par Michel Barjol
- samedi 19 Mars à 16h par Jean-Claude Roure

Place au conte (pour adultes et grands enfants)

- dimanche 27 Mars à 16h par Monique Lefèbvre

Visites scolaires accompagnées de contes

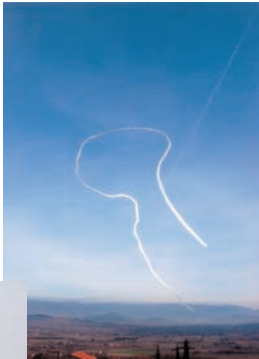
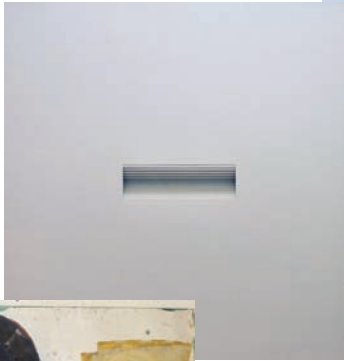
- sur réservation au 04 90 80 02 59

**Espace Cloître Saint Louis
Ouverture de l'exposition**

**20 rue du Portail Boquier 84000 Avignon
du mardi au dimanche de 14 à 18 heures**

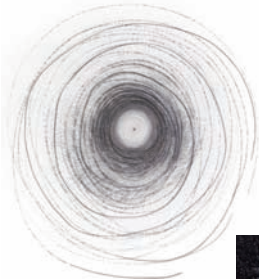
Galerie Annie Lagier

RENÉ GUIFFREY



CURT ASKER

DANIÈLE ORCIER

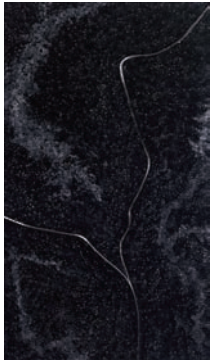


GUY LE MEAUX

DIDIER PETIT



XAVIER SPATAFORA

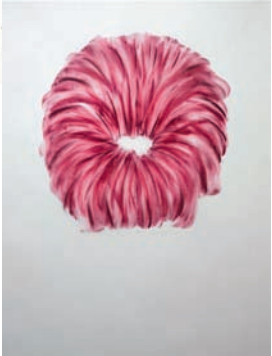


MICHEL BARJOL



CLAUDE VIALLAT

MÂKHI XÉNAKIS



MARIE-PIERRE THIÉBAUT

Créée en 1982 dans une maison de village au centre de L'Isle-sur-la-Sorgue, disposant d'un espace d'exposition, sur quatre niveaux, la Galerie Annie Lagier s'est consacrée dès son origine à l'art contemporain. Elle a ainsi présenté plus de 150 expositions d'envergure depuis sa création. Elle jouit, de ce fait, d'une certaine reconnaissance publique grâce à son action motivée au service des arts actuels.

Curt Asker est avant tout un dessinateur, un observateur. A la fin des années 50, il a saisi des formes fugitives au travers des vitres d'une voiture. Il s'en est inspiré pour ses sculptures suspendues. En découpant une aquarelle et en la fixant sur un fond de ciel, il a inventé ses sculptures-aquarelles. Elles ont la nature pour espace de prédilection.

Michel Barjol épure les paysages de la région Ventoux et des Baronnies pour n'en garder que les taches des failles et les traces des chemins.

René Guiffrey se donne l'épaisseur de la vitre pour précéder le temps, de sorte qu'au sommet parfait de la quadrature de la transparence siègent les 4 vues cardinales d'un futur, qui mijote outre éther sa prochaine apparition. Mime décuplée au périscope, sa lecture prismatique ne connaît pas d'obstacle à la divination.

Guy le Meaux est l'un de ceux parmi les artistes le plus atypique, le plus solitaire, le plus pacifique, mais aussi le plus déterminé, le plus pugnace, le plus acharné dans son combat spirituel, lequel selon Rimbaud "est aussi brutal qu'une bataille d'hommes"

Danièle Orcier - Je trace des lignes aléatoires ou maîtrisées qui s'enroulent et se déroulent par alternance. Équilibre instable d'une forme qui émerge à chaque coup de crayon et se cherche en perpétuelle mutation. Le doute s'installe. Avec la gomme comme outil, j'efface, j'estompe, j'effleure à contre-courant. L'harmonie est là. Ne rien ajouter, ne rien enlever.

Didier Petit - Fixer les éléments du corps comme des insectes sur une planche d'entomologie, c'est aussi parfois en compléter le fragment, réitérer la copie" ... "rappeler le tout par la partie, provoquer l'imagination par le manque à combler, disséquer pour élargir les champs de représentation, évoquer enfin l'histoire de la figure humaine dans toute sa réalité ou son imaginaire.

Xavier Spatafora - Le temps, thématique source de son travail, est donc à voir dans le sens le plus large du terme : temps qui passe, temps qui agit, construit, détruit et fabrique, le temps comme instant, moment et rencontre. A la fois contemplatif et méditatif, son travail communique et établit un lien qui nous renvoie à notre propre temps, à notre propre histoire dans une histoire commune.

Marie Pierre Thiébaud a parcouru le monde des formes. Le dessin c'est par empreintes qu'elle aimait s'en saisir. Par frottement, par sensation, par irruption. Son œuvre aujourd'hui est avant tout celui d'une femme qui a fait corps avec sa nature.

Claude Viallat, membre fondateur de Supports/Surfaces, son oeuvre en incarne l'esthétique. Il en poursuit sans relâche l'expérimentation constitutive. Son travail, terme que la théorie Supports/Surfaces oppose à art ou création artistique, est fondé sur la répétition d'une forme simple fonctionnant comme un logo.

Mâkhi Xenakis - J'ai l'impression que depuis toujours, je cherche à parler de nous, de l'humain, de la vie. Qu'il s'agisse de mon travail de dessin, de sculpture ou d'écriture, je cherche à fixer cet instant suspendu où l'on prend parfois soudain conscience de cette évidence tellement sidérante que maintenant nous sommes vivants, alors que plus tard nous ne le serons plus.

Galerie Annie Lagier

www.galerieannielagier.com

6 rue Docteur Tallet 84800 L'Isle sur la Sorgue

06 20 39 06 69

annie.lagier@sfr.fr

Galerie Martagon

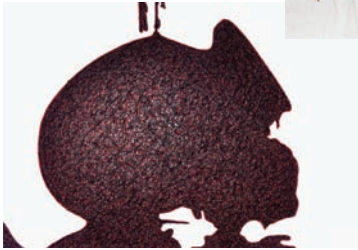


MARTIN CAMINITI

MICHEL HOUSSIN



ISA BARBIER



FRÉDÉRIC GUINOT

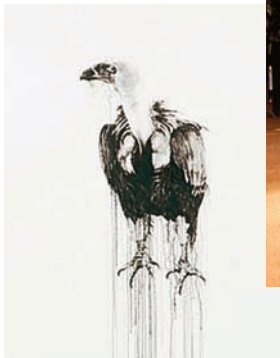


CHRISTINE CROZAT

SYLVIE MAURICE



LINA JABBOUR



FRANCK LESTARD



SANDRA D.LECOQ



ÉTIENNE PRESSAGER



PASCAL SIMONET



ANNE-MARIE PÉCHEUR



CHRISTIAN VALVERDE

La Galerie Martagon, depuis sa création s'attache à défendre et faire découvrir l'art contemporain en milieu rural. Les artistes présentés, qui pour la plupart vivent et travaillent en région PACA exposent dessins, gravures, peintures, installations, photographies plasticiennes. La programmation éclectique, exigeante et engagée dans la découverte de l'art actuel se déroule d'avril à décembre et propose 4 expositions personnelles et 2 ou 3 expositions de groupes thématiques.

Isa Barbier collecte, ou plus précisément "cueille" ce qui est tombé à terre : plumes de goélands, feuilles d'eucalyptus, aiguilles de pin, pétales de roses... Des choses de la nature.

Martin Caminiti - La rondeur est plus que parfaite, elle est infinie. Pour notre bonheur, Martin Caminiti est un enfant qui a bien tourné. N'en déplaise aux anguleux, aux pointus...

Christine Crozat - Le corps constitue une véritable source d'inspiration comme en témoignent les portraits photographiques de pieds de ses amis ou les sculptures de dents qu'elle réalise en céramique. Elle s'inspire du quotidien qu'elle rend à la fois mystérieux, inquiétant et amusant

Frédéric Guinot - Ombres portées. Il faut se détourner pour aller voir les ombres... Elles nous appartiennent et nous les ignorons... ce sont des "corps-mort" qui nous poursuivent et nous échappent. Le dessin fixe et contourne le réel, il nous suggère de la mémoire et nous renvoie à des images résiduelles : celles qu'il nous reste, celles qui nous suivent et que nous ne voyons plus.

Michel Houssin - Le modèle pose tout contre le mur. L'ombre portée du corps sur la paroi claire a la forme d'une grande aile, une seule... une aile d'ange. Femme-Angé... Enfin, n'exagérons rien, seulement d'un côté. "Mi-Angé"...

Lina Jabbour - Mes sculptures et mes dessins témoignent des moments où mon corps se meut entre des volumes urbains, de mes errances, physiques ou mentales, d'une attirance vers des situations et des objets ordinaires, et qui, hors contexte, deviennent "extra-ordinaires".

Sandra D.Lecoq dessine avec du tissu, des aiguilles ou des pinceaux. Elle tache et trace le support ; que ce soit dans ses autoportraits, ses vanités, monotypes où l'acrylique bave sur le papier et laisse son empreinte.

Frank Lestard - L'encre de chine, l'aquarelle s'écoulent à flot pour vider le sujet ; animaux, insectes surdimensionnés qui s'effacent avalés dans le papier.

Sylvie Maurice - Ses sculptures s'inspirent de l'observation de formes végétales ou animales et des stratégies de construction telles que celles des graines, coquillages, nids... Par un jeu de changement d'échelle, ces schémas prennent taille humaine pour venir s'inscrire dans notre environnement.

Anne-Marie Pécheur - J'ai tenté la connaissance de ce qui éclaire dedans et dehors. J'ai utilisé le verre et sa transparence fragile, le plexi pour sa douceur, et puis pour lâcher tous les supports, utilisé des moyens radicaux : garder le dessin de la couleur en utilisant l'ombre et la lumière."

Étienne Pressager rend compte jour après jour, à la minute, à la seconde, de son action tracée sur le papier. dessins naturalistes ou traces colorées ? Cette technique que l'on pourrait juger désuète souligne l'importance du vide.

Pascal Simonet dessine le paysage urbain dont la trace surnage sous l'effet corrosif de taches, d'empreintes de végétaux qui laissent échapper leur suc.

Christian Valverde dépose la peinture en taches colorées sur le Plexiglas et trace au crayon des contours anthropomorphiques qui retiennent la composition dans l'espace.

Galerie Martagon

www.galeriemartagon.com

Grand' Rue 84340 Malaucène

04 90 65 28 05

galeriemartagon@xanadoo.com

